

Министерство образования и молодежной политики Свердловской области
Государственное автономное профессиональное образовательное учреждение
Свердловской области
«Тавдинский техникум имени А.А. Елохина»

Согласовано педагогическим
советом ГАПОУ СО
«Тавдинский техникум им.
А.А. Елохина» протокол от
«12» ноября 2023 г. № 2

«Согласовано»

*директор МБОУ СПО
Свердловской области*

(работодатель)

Утверждено приказом
директора ГАПОУ СО
«Тавдинский техникум им.
А.А. Елохина»
от «15» декабря 2023 г № 177-д

Программа

Государственной итоговой аттестации

по образовательной программе

**08.01.25 Мастер отделочных строительных и декоративных работ
(по отраслям)**

Срок обучения: 2 года 10 месяцев

Планируемый уровень квалификации:

- Мастер отделочных строительных и декоративных работ

Программа обсуждена на методической
комиссии профессионального цикла
ГАПОУ СО «Тавдинского техникума
им. А.А, Елохина»
Председатель методической комиссии
_____ /Бабинцева А.Н. /
«__» _____ 2024 г.

СОГЛАСОВАНО:
зам. директора по УПР
_____ / Чурсин В.В.
«__» _____ 2024 г.

Рассмотрено и принято
На заседании педагогического совета
Протокол №__ от
_____ 20__ г.

Программу составил:
Мастер производственного обучения ГАПОУ СО «Тавдинского техникума им. А. А.
Елохина» Гримм Е.Н.

Программа разработана на основе Федерального государственного образовательного стандарта по профессии 08.01.25 «Мастер отделочных строительных и декоративных работ», входящей в состав укрупненной группы профессиональным стандартом «Штукатур», в соответствии с положением о государственной итоговой аттестации выпускников учреждений среднего профессионального образования Свердловской области. Программа предназначена для преподавателей и обучающихся для подготовки к Государственной итоговой аттестации.

Оглавление

1.	Общие положения	4
2.	Форма государственной итоговой аттестации	8
3.	Процедура проведения ГИА	8
3.1.	Сроки проведения	8
4.	Необходимые материалы для подготовки и проведения ГИА	9
5.	Кадровое обеспечение ГИА	10
6.	Подготовка и процедура проведения ГИА	12
6.1.	Условия подготовки и процедура проведения	12
6.2.	Организация демонстрационного экзамена	12
6.3.	Подготовка к демонстрационному экзамену	13
7.	Процедура проведения демонстрационного экзамена	13
7.1.	Порядок проведения демонстрационного экзамена	14
8.	Оценка уровня и качества подготовки выпускника	16
8.1.	Оформление результатов демонстрационного экзамена	16
8.2.	Показатели и критерии оценивания компетенций по результатам сдачи демонстрационного экзамена, шкала их оценивания	17
8.3.	Методика переводов результатов демонстрационного экзамена в оценку	19
9.	Порядок апелляции и пересдачи государственной итоговой аттестации	
10.	Документы, выдаваемые по итогам аттестационных процедур	22

Приложения

1. Общие положения

1.1 Программа государственной итоговой аттестации является частью основной профессиональной образовательной программы 08.01.25 Мастер отделочных строительных и декоративных работ (Федеральный государственный образовательный стандарт среднего профессионального образования по образовательной программе 08.01.25 Мастер отделочных строительных и декоративных работ, утвержденный приказом Министерства образования и науки России от 05.02.2018 г. N 69)

1.2 Присваиваемые квалификация: штукатур ↔ маляр строительный; штукатур ↔ облицовщик-плиточник.

1.3 База приема на образовательную программу – основное общее образование 2 года 10 месяцев.

1.4 Нормативной правовой основой проведения аттестации с использованием механизма демонстрационного экзамена являются:

- Федеральный закон «Об образовании в Российской Федерации» от 29 декабря 2012 года № 273-ФЗ;

- Приказ Минобрнауки России от 09.12.2016 N 1545 (ред. от 17.12.2020) "Об утверждении федерального государственного образовательного стандарта среднего профессионального образования по профессии 08.01.25 Мастер отделочных строительных и декоративных работ (Зарегистрировано в Минюсте России 22.12.2016 N 44900);

- Приказ Министерства труда и социальной защиты РФ от 15 июня 2020 г. N 336н "Об утверждении профессионального стандарта "Штукатур";

- Приказ Министерства образования и науки Российской Федерации от 24 августа 2022 г. N 762 "Об утверждении Порядка организации и осуществления образовательной деятельности по образовательным программам среднего профессионального образования";

- Приказ Министерства Просвещения от 08 ноября 2021 г. N 800 "Об утверждении Порядка проведения государственной итоговой аттестации по образовательным программам среднего профессионального образования" с (зарегистрирован Министерством юстиции Российской Федерации от 07 декабря 201г., зарегистрированный N 66211).

- Приказ Министерства образования и науки Российской Федерации от 29 октября 2013 г. N 1199 "Об утверждении перечней профессий и специальностей среднего профессионального образования".

- Приказа директора ГАПОУ СО «Тавдинский техникум им. А.А. Елохина» от 28.11.2023 г. №171-д «Об утверждении Порядка проведения государственной итоговой аттестации по образовательным программам среднего профессионального образования в ГАПОУ СО «Тавдинский техникум им. А.А. Елохина»;

- Приказа директора ГАПОУ СО «Тавдинский техникум им. А.А. Елохина» от 10.01.2024 г. №7-д «Об утверждении Положения об апелляционной комиссии ГАПОУ СО «Тавдинский техникум им. А.А. Елохина»

- Устава техникума.

1.5 Методической основой проведения Государственной итоговой аттестации являются:

При разработке программы государственной итоговой аттестации определены:

- форма и вид государственной итоговой аттестации;
- объем времени на подготовку и проведение государственной итоговой аттестации;
- сроки проведения государственной итоговой аттестации;

- условия подготовки и процедура проведения государственной итоговой аттестации;

- критерии оценки уровня и качества подготовки выпускника.

Решение о допуске студентов к государственной итоговой аттестации оформляется приказом директора техникума.

1.6 Целью государственной итоговой аттестации: является установление соответствия результатов освоения выпускниками техникума образовательной программы среднего профессионального образования требованиям федерального государственного образовательного стандарта (далее – ФГОС) среднего профессионального образования (СПО) по профессии 08.01.25 Мастер отделочных строительных и декоративных работ.

ГИА является обязательной процедурой для выпускников, завершающих освоение основной образовательной программы среднего профессионального образования в техникуме.

К ГИА допускаются выпускаются выпускники, не имеющие академической задолженности и в полном объеме выполнившие учебный план или индивидуальный учебный план.

Программа ГИА, утвержденная образовательной организацией, доводится до сведения студентов, не позднее, чем за шесть месяцев до начала ГИА.

1.7 Результаты освоения образовательной программы

В результате освоения образовательной программы выпускник должен владеть следующими профессиональными компетенциями:

ВПД.1. Выполнение штукатурных и декоративных работ.

ПК 1.1. Выполнять подготовительные работы, включающие в себя: организацию рабочего места, выбор инструментов, приспособлений, подбор и расчет материалов, приготовление растворов, необходимых для выполнения работ при производстве штукатурных и декоративных работ в соответствии с заданием и требованиями охраны труда, техники безопасности, пожарной безопасности и охраны окружающей среды.

ПК 1.2. Приготавливать обычные и декоративные, штукатурные растворы и смеси в соответствии с установленной рецептурой, безопасными условиями труда и охраной окружающей среды.

ПК 1.3. Производить оштукатуривание поверхностей различной степени сложности вручную и механизированным способом с соблюдением технологической последовательности выполнения операций и безопасных условий.

ПК 1.4. Выполнять декоративную штукатурку на различных поверхностях и архитектурно-конструктивных элементах в соответствии с технологическим заданием и безопасными условиями труда.

ПК 1.5. Выполнять ремонт оштукатуренных поверхностей с соблюдением технологической последовательности выполнения операций и безопасных условий труда.

ПК 1.6. Устраивать наливные стяжки полов с соблюдением технологической последовательности выполнения операций и безопасных условий труда.

ПК 1.7. Производить монтаж и ремонт систем фасадных теплоизоляционных композиционных с соблюдением технологической последовательности выполнения операций и безопасных условий труда.

ВПД 3. Выполнение малярных и декоративно-художественных работ.

ПК 3.1. Выполнять подготовительные работы при производстве малярных и декоративных работ в соответствии с заданием и требованиями охраны труда, техники безопасности, пожарной безопасности и охраны окружающей среды

ПК 3.2. Приготавливать составы для малярных и декоративных работ по заданной рецептуре с соблюдением безопасных условий труда и охраны окружающей среды

ПК 3.3. Выполнять грунтование и шпатлевание поверхностей вручную и механизированным способом с соблюдением технологической последовательности выполнения операций и безопасных условий труда

ПК 3.4. Окрашивать поверхности различными малярными составами, используя необходимые инструменты, приспособления и оборудование, с соблюдением безопасных условий труда.

ПК 3.5. Оклеивать поверхности различными материалами с соблюдением требований технологического задания и безопасных условий труда.

ПК 3.6. Выполнять декоративно-художественную отделку стен, потолков и других архитектурно-конструктивных элементов различными способами с применением необходимых материалов, инструментов и оборудования с соблюдением безопасных условий труда.

ПК 3.7. Выполнять ремонт и восстановление малярных и декоративно-художественных отделок в соответствии с технологическим заданием и соблюдением безопасных условий труда.

ВПД 4: Выполнение облицовочных работ плитками и плитами.

ПК 4.1. Выполнять подготовительные работы, включающие в себя: организацию рабочего места, выбор инструментов, приспособлений, материалов, приготовление растворов при производстве облицовочных работ плитками и плитами, в соответствии с заданием и требованиями охраны труда и техники безопасности.

ПК 4.2. Выполнять облицовочные работы горизонтальных и вертикальных внутренних поверхностей помещений в соответствии с заданием, с соблюдением технологической последовательности выполнения операций и безопасных условий труда.

ПК 4.3. Выполнять облицовочные работы горизонтальных и вертикальных наружных поверхностей зданий и сооружений с соблюдением технологической последовательности выполнения операций и безопасных условий труда.

ПК 4.4. Выполнять облицовочные работы наклонных элементов внутренних и наружных поверхностей зданий и сооружений с соблюдением технологической последовательности выполнения операций и безопасных условий труда.

ПК 4.5. Выполнять ремонт облицованных поверхностей плитками и плитами с соблюдением технологической последовательности выполнения операций и безопасных условий труда.

ПК. 4.6. Устраивать декоративные и художественные мозаичные поверхности с применением облицовочной плитки.

Общие компетенции выпускника

ОК 1. Выбирать способы решения задач профессиональной деятельности, применительно к различным контекстам.

ОК 2. Осуществлять поиск, анализ и интерпретацию информации, необходимой для выполнения задач профессиональной деятельности.

ОК 3. Планировать и реализовывать собственное профессиональное и личностное развитие.

ОК 4. Работать в коллективе и команде, эффективно взаимодействовать с коллегами, руководством, клиентами.

ОК 5. Осуществлять устную и письменную коммуникацию на государственном языке с учетом особенностей социального и культурного контекста.

ОК 6. Проявлять гражданско-патриотическую позицию, демонстрировать осознанное поведение на основе традиционных общечеловеческих ценностей.

ОК 7. Содействовать сохранению окружающей среды, ресурсосбережению, эффективно действовать в чрезвычайных ситуациях.

ОК 8. Использовать средства физической культуры для сохранения и укрепления здоровья в процессе профессиональной деятельности и поддержания необходимого уровня физической подготовленности

ОК 9. Использовать информационные технологии в профессиональной деятельности

ОК 10. Пользоваться профессиональной документацией на государственном и иностранном языке.

ОК 11. Планировать предпринимательскую деятельность в профессиональной сфере.

2. Форма государственной итоговой аттестации

Формой государственной итоговой аттестации выпускников, осваивающих программы подготовки квалифицированных рабочих, служащих является демонстрационный экзамен, который направлен на определение уровня освоения выпускником материала, предусмотренного образовательной программой, и степени сформированности профессиональных умений и навыков путём проведения независимой экспертной оценки выполненных выпускником практических заданий в условиях реальных или смоделированных производственных процессов.

Демонстрационный экзамен для выпускников по профессии 08.01.25 Мастер отделочных строительных и декоративных работ проводится профильного уровня.

Демонстрационный экзамен профильного уровня проводится по решению образовательной организации на основании заявлений выпускников на основе требований к результатам освоения образовательных программ среднего профессионального образования, установленных ФГОС СПО

Программа государственной итоговой аттестации разрабатывается цикловой методической комиссией и утверждается директором техникума после обсуждения на педагогическом совете образовательной организации с участием председателя государственной экзаменационной комиссии и согласования с работодателем.

3. Процедура проведения ГИА

Объем времени на подготовку и проведение государственной итоговой аттестации студентов, установлен федеральным государственным образовательным стандартом среднего профессионального образования и рабочим учебным планом по профессии 08.01.25 Мастер отделочных строительных и декоративных работ (по отраслям), (квалификация Мастер отделочных строительных и декоративных работ»).

Учебным планом по профессии 08.01.25 Мастер отделочных строительных и декоративных работ (по отраслям), квалификация Мастер отделочных строительных и декоративных работ» на подготовку и проведение государственной итоговой аттестации отведено 1 недели с 17.06.2024 по 20.06.2024.

3.1 Сроки подготовки и проведения государственной итоговой аттестации и объем времени.

В соответствии с календарным учебным планом и графиком учебного процесса на 2023-2024 уч. год государственная итоговая аттестация по профессии 08.01.25 Мастер отделочных строительных и декоративных работ, будет проходить в период с 17.06.2024г. по 20.06.2024г., в том числе подготовка и проведение.

График проведения демонстрационного экзамена по компетенции «Малярные и декоративные работы» на 2023-2024 учебный год в группе 211-307 представлен в таблице 1.

График проведения демонстрационного экзамена

Таблица 1

Наименование ОО	Адрес центра проведени я ДЭ	Кол- во рабоч их	День выдачи задани я	Дата прове- дения С-1	Дата начала прове- дения	Дата оконча- ния проведе-	Кол-во выпускник ов (ГИА в
ГАПОУ СО «Тавдинского техникума им. А.А. Елохина»	Ул. Шоссейная ,5	6	18.06. 2024	18.06. 2024	18.06. 2024	18.06. 2024	(1 подгр.) 6 чел
ГАПОУ СО «Тавдинского техникума им. А.А. Елохина»	Ул. Шоссейная ,5	6	19.06. 2024	19.06. 2024	19.06. 2024	19.06. 2024	(2 подгр.) 6 чел
ГАПОУ СО «Тавдинского техникума им. А.А. Елохина»	Ул. Шоссейная ,5	6	20.06. 2024	20.06. 2024	20.06. 2024	20.06. 2024	(3 подгр.) 4 чел

4. Необходимые материалы для подготовки и проведения ГИА

В соответствии с Порядком проведения государственной итоговой аттестации по образовательным программам среднего профессионального образования на заседания государственной экзаменационной комиссии предоставляются следующие документы:

- ФГОС СПО по профессии 08.01.25 Мастер отделочных строительных и декоративных работ (по отраслям);
- Программа государственной итоговой аттестации по образовательной программе 08.01.25 Мастер отделочных строительных и декоративных работ (по отраслям);
- Сводная ведомость результатов освоения основной профессиональной образовательной программы выпускниками;
- Приказ Министерства образования и молодежной политики Свердловской области о назначении председателя ГЭК;
- Приказ директора техникума об утверждении состава государственной экзаменационной комиссии;
- Приказ директора техникума о допуске к ГИА выпускников, успешно завершивших обучение по образовательной программе 08.01.25 Мастер отделочных строительных и декоративных работ (по отраслям);
- График ГИА;
- Протоколы заседаний ГЭК;
- Зачетные книжки студентов;
- Оценочные материалы для проведения демонстрационного экзамена, разработанных оператором;
- Программа производственной практики (виды работ);
- Производственные характеристики;

- Дневники прохождения производственной практики;
- Аттестационные листы.

5. Кадровое обеспечение ГИА

Государственная итоговая аттестация проводится государственными экзаменационными комиссиями (далее - ГЭК) в порядке, установленном законодательством Российской Федерации.

Государственные экзаменационные комиссии создается техникумом и формируется из числа педагогических работников техникума, лиц, приглашенных из сторонних организаций, в том числе:

- педагогических работников;
- представителей организаций-партнеров, направление деятельности которых соответствует области профессиональной деятельности, к которой готовятся выпускники;
- экспертов организации, наделенной полномочиями по обеспечению прохождения ГИА в форме демонстрационного экзамена (далее - оператор) (при проведении ГИА в форме демонстрационного экзамена), обладающих профессиональными знаниями, навыками и опытом в сфере, соответствующей профессии, специальности среднего профессионального образования, по которой проводится демонстрационный экзамен (далее - эксперты).

Для проведения демонстрационного экзамена в составе ГЭК создается экспертная группа из числа экспертов (далее - экспертная группа).

Состав ГЭК утверждается приказом директора техникума действует в течение одного календарного года. В состав ГЭК входят председатель ГЭК, заместитель председателя ГЭК и члены ГЭК.

ГЭК возглавляет председатель, который организует и контролирует деятельность ГЭК, обеспечивает единство требований, предъявляемых к выпускникам. Председатель ГЭК утверждается не позднее 20 декабря текущего года на следующий календарный год (с 1 января по 31 декабря) по представлению техникума Министерством образования и молодежной политики Свердловской области.

Председателем ГЭК утверждается лицо, не работающее в техникуме, из числа:

- руководителей или заместителей руководителей организаций, осуществляющих образовательную деятельность, соответствующую области профессиональной деятельности, к которой готовятся выпускники;
- представителей работодателей или их объединений, организаций-партнеров, включая экспертов, при условии, что направление деятельности данных представителей соответствует области профессиональной деятельности, к которой готовятся выпускники.

Директор техникума является заместителем председателя ГЭК.

Экспертная группа создается по каждой профессии, специальности среднего профессионального образования или виду деятельности, по которому проводится демонстрационный экзамен.

Экспертную группу возглавляет главный эксперт, назначаемый из числа экспертов, включенных в состав ГЭК.

Количество экспертов, входящих в состав экспертной группы, определяется образовательной организацией на основе условий, указанных в комплекте оценочной документации для демонстрационного экзамена по компетенции. Не допускается участие в оценивании заданий ДЭ экспертов, принимавших участие в обучении студентов или представляющих с ними одну образовательную организацию.

Члены ГЭК, не входящие в состав экспертной группы, наблюдают за ходом

проведения демонстрационного экзамена и вправе сообщать главному эксперту о выявленных фактах нарушения Порядка проведения ГИА.

Члены экспертной группы осуществляют оценку выполнения заданий демонстрационного экзамена самостоятельно.

Главный эксперт вправе давать указания по организации и проведению демонстрационного экзамена, обязательные для выполнения лицами, привлеченными к проведению демонстрационного экзамена, и выпускникам, удалять из центра проведения экзамена лиц, допустивших грубое нарушение требований Порядка, требований охраны труда и безопасности производства, а также останавливать, приостанавливать и возобновлять проведение демонстрационного экзамена при возникновении необходимости устранения грубых нарушений требований Порядка, требований охраны труда и производственной безопасности. Главный эксперт может делать заметки о ходе демонстрационного экзамена. Главный эксперт обязан находиться в центре проведения экзамена до окончания демонстрационного экзамена, осуществлять контроль за соблюдением лицами, привлеченными к проведению демонстрационного экзамена, выпускниками требований Порядка.

На период проведения демонстрационного экзамена назначается Технический эксперт, отвечающий за техническое состояние оборудования и его эксплуатацию, функционирование инфраструктуры экзаменационной площадки, а также соблюдение всеми присутствующими на площадке лицами правил и норм охраны труда и техники безопасности.

Технический эксперт не участвует в оценке выполнения заданий экзамена, не является членом экспертной группы.

Состав ГЭК утверждается приказом директора техникума не позднее, чем за месяц до начала ГИА.

Для обеспечения работы ГЭК и ведения протоколов назначается секретарь из числа работников техникума.

Работа ГЭК осуществляется в соответствии с нормативными документами, указанными в Программе ГИА.

Основными функциями ГЭК являются:

- комплексная оценка уровня сформированности общих и профессиональных компетенций выпускника при освоении им основных видов профессиональной деятельности в соответствии с требованиями ФГОС СПО;
- принятие решения о присвоении квалификации по результатам ГИА и выдаче выпускнику соответствующего диплома государственного образца о среднем профессиональном образовании;
- разработка рекомендаций по совершенствованию подготовки выпускников.

6. Подготовки и процедура проведения ГИА

6.1. Условия подготовки и процедура проведения

Государственная итоговая аттестация выпускников, завершающих обучение в техникуме, является обязательной.

К ГИА допускаются выпускники, не имеющие академической задолженности и в полном объеме выполнившие учебный план или индивидуальный учебный план.

Вопрос о допуске к государственной итоговой аттестации решается на заседании цикловой методической комиссии с участием заместителя директора и оформляется приказом директора техникума. Приказ о допуске обучающегося к ГИА издается не позднее, чем за неделю до ее начала.

Программа государственной итоговой аттестации доводится до сведения студентов не позднее, чем за 6 месяцев до начала государственной итоговой

аттестации.

Регистрация участников, информирование о сроках и порядке проведения демонстрационного экзамена осуществляется центром проведения демонстрационного экзамена (ЦПДЭ).

ЦПДЭ организует регистрацию всех заявленных участников на цифровой платформе демонстрационного экзамена (<https://de.dp.firpo.ru>), а также обеспечивает заполнение всеми участниками личных профилей не позднее чем за два месяца до начала экзамена. При этом обработка и хранение персональных данных осуществляется в соответствии с Федеральным законом от 27.07.2006 года №152-ФЗ «О персональных данных».

Информирование зарегистрированных участников демонстрационного экзамена о сроках и порядке проведения демонстрационного экзамена осуществляется ЦПДЭ.

6.2. Организация демонстрационного экзамена

Демонстрационный экзамен проводится в центре проведения демонстрационного экзамена. Техникум самостоятельно определяет площадку для проведения демонстрационного экзамена, которая может располагаться как в самом техникуме, так и в другой организации на основании договора о сетевом взаимодействии.

Техникум обеспечивает реализацию процедур демонстрационного экзамена как части образовательной программы, в том числе выполнение требований охраны труда, безопасности жизнедеятельности, пожарной безопасности, соответствие санитарным нормам и правилам.

Запрещается использование при реализации образовательных программ методов и средств обучения, образовательных технологий, наносящих вред физическому или психическому здоровью обучающихся. Для проведения демонстрационного экзамена могут привлекаться волонтеры с целью обеспечения безопасных условий выполнения заданий демонстрационного экзамена обучающимися, в том числе для обеспечения соответствующих условий для лиц с ограниченными возможностями здоровья и инвалидов.

Организация, которая на своей площадке проводит демонстрационный экзамен, обеспечивает условия проведения экзамена, в том числе питьевой режим, горячее питание, безопасность, медицинское сопровождение и техническую поддержку.

6.3. Подготовка к демонстрационному экзамену

Демонстрационный экзамен проводится с использованием комплектов оценочной документации (далее - КОД), размещенных на ресурсе <https://vom.firpo.ru>. КОД - это комплекс требований для проведения демонстрационного экзамена, включая перечень оборудования и оснащения, расходных материалов, средств обучения и воспитания, план застройки площадки демонстрационного экзамена, требования к составу экспертных групп, инструкции по технике безопасности, а также образцы заданий.

Задание демонстрационного экзамена представляет собой комплексную практическую задачу, моделирующую профессиональную деятельность и выполняемую в режиме реального времени Задания, по которым проводится оценка на демонстрационном экзамене, определяются методом автоматизированного выбора из банка заданий в электронной системе интернет мониторинга.

Задания демонстрационного экзамена доводятся до главного эксперта в день, предшествующий дню начала демонстрационного экзамена.

Техникум обеспечивает проведение предварительного инструктажа выпускников непосредственно в месте проведения демонстрационного экзамена.

7. Процедура проведения демонстрационного экзамена

Демонстрационный экзамен проводится с использованием единых оценочных материалов, включающих в себя конкретные комплекты оценочной документации, критерии оценивания, разрабатываемые организацией, уполномоченной на осуществление организационно-технического и информационного обеспечения прохождения выпускниками ГИА в форме демонстрационного экзамена по профессии среднего профессионального образования.

Процедура выполнения заданий демонстрационного экзамена и их оценки осуществляется в центрах проведения демонстрационного экзамена (далее - ЦПДЭ) в соответствии с методикой организации и проведения демонстрационного экзамена по стандартам разработанным Институтом развития профессионального образования.

Оценку выполнения заданий демонстрационного экзамена осуществляют эксперты.

Экспертную группу возглавляет главный эксперт, назначаемый из числа

экспертов, включенных в состав ГЭК. Главный эксперт организует и контролирует деятельность возглавляемой экспертной группы, обеспечивает соблюдение всех требований к проведению демонстрационного экзамена и не участвует в оценивании результатов ГИА.

За каждой площадкой закрепляется главный эксперт.

В целях соблюдения принципов объективности и независимости при проведении демонстрационного экзамена, не допускается участие экспертов, принимавших участие в подготовке экзаменуемых студентов или представляющих с экзаменуемыми одну образовательную организацию.

Все участники демонстрационного экзамена и эксперты должны быть зарегистрированы на цифровой платформе с учетом требований Федерального закона от 27.07.2006 №152-ФЗ "О персональных данных". Процессы организации и проведения демонстрационного экзамена, включая формирование экзаменационных групп, процедуры согласования и назначения экспертов, автоматизированный выбор заданий, а также обработка и мониторинг результатов демонстрационного экзамена осуществляются в Цифровой системе оценивания de.firpo.ru/it/drs/.

Форма участия: Индивидуальная.

7.1. Порядок проведения демонстрационного экзамена

Подготовительный этап

Регистрация студентов, информирование о сроках и порядке проведения демонстрационного экзамена осуществляется центром проведения демонстрационного экзамена (ЦПДЭ).

ЦПДЭ организует регистрацию всех заявленных студентов в системе, а также обеспечивает заполнение всеми студентами личных профилей не позднее, чем за два месяца до начала экзамена. При этом обработка и хранение персональных данных осуществляется в соответствии с Федеральным законом от 27.07.2006 №152-ФЗ «О персональных данных».

За день до начала ДЭ:

- осуществляется распределение рабочих мест студентов на площадке в соответствии с жеребьевкой. Жеребьевка проводится в присутствии всех студентов способом, исключающим спланированное распределение рабочих мест или оборудования. Итоги жеребьевки фиксируются протоколом;

- техническим экспертом проводится инструктаж по охране труда и технике безопасности (далее - ОТ и ТБ) для студентов и членов Экспертной группы под

роспись. В случае отсутствия студента на инструктаже по ОТ и ТБ, он не допускается к ДЭ;

- студентам предоставляется время для ознакомления с рабочим местом, проверки инструментов, ознакомления с оборудованием, в соответствии с планом работы ЦПДЭ.

- студенты информируются о регламенте проведения экзамена с обозначением обеденных перерывов и времени завершения экзаменационных заданий/модулей, ограничениях времени и условий допуска к рабочим местам, включая условия, разрешающие студентам покинуть рабочие места и площадку, информацию о времени и способе проверки оборудования, информацию о пунктах и графике питания, оказании медицинской помощи, о характере и диапазоне санкций, которые могут последовать в случае нарушения регламента проведения экзамена.

Проведение экзамена

Студент в день сдачи демонстрационного экзамена должен иметь при себе паспорт.

К демонстрационному экзамену допускаются студенты, прошедшие инструктаж по ОТ и ТБ, а также ознакомившиеся с рабочими местами. Экзаменационные задания на каждый модуль выдаются студентам непосредственно перед началом экзамена. На изучение материалов и дополнительные вопросы выделяется время, которое не включается в общее время проведения экзамена. Минимальное время, отводимое на ознакомление с информацией, составляет 15 минут, которые не входят в общее время проведения экзамена. По завершению процедуры ознакомления с заданием экзаменуемые подписывают протокол.

К выполнению экзаменационных заданий студенты приступают после указания Главного эксперта. В случае опоздания к началу выполнения заданий по уважительной причине, студент допускается, но время на выполнение заданий не добавляется. В ходе проведения экзамена студентам запрещаются контакты с другими студентами или членами Экспертной группы без разрешения Главного эксперта.

В случае возникновения несчастного случая или болезни экзаменуемого Главным экспертом незамедлительно принимаются действия по привлечению ответственных лиц от ЦПДЭ для оказания медицинской помощи. В случае отстранения экзаменуемого от дальнейшего участия в экзамене ввиду болезни или несчастного случая, ему начисляются баллы за любую завершённую работу.

В случае поломки оборудования и его замены (не по вине студента) студенту предоставляется дополнительное время. Факт несоблюдения студентом указаний или инструкций по ОТ и ТБ влияет на итоговую оценку результата ДЭ. Постоянное нарушение норм безопасности может привести к временному или окончательному отстранению участника от выполнения экзаменационных заданий. В случае возникновения несчастного случая или болезни участника, об этом немедленно уведомляется Главный эксперт, которым, при необходимости, принимается решение о назначении дополнительного времени для участника.

В случае отстранения участника от дальнейшего участия в экзамене ввиду болезни или несчастного случая, ему начисляются баллы за любую завершённую работу. При этом, ЦПДЭ должны быть предприняты все меры к тому, чтобы способствовать возвращению участника к процедуре сдачи экзамена и к компенсированию потерянного времени.

Вышеуказанные случаи подлежат обязательной регистрации в установленном порядке. Все вопросы по студентам, обвиняемым в нечестном поведении или чье поведение мешает процедуре проведения экзамена, передаются Главному эксперту и рассматриваются Экспертной группой с привлечением председателя апелляционной

комиссии.

Выпускникам и лицам, привлекаемым к государственной итоговой аттестации, во время ее проведения запрещается иметь при себе и использовать средства связи.

Процедура проведения демонстрационного экзамена проходит с соблюдением принципов честности, справедливости и информационной открытости. Вся информация и инструкции по выполнению экзамена от членов Экспертной группы, в том числе с целью оказания необходимой помощи, должны быть четкими и недвусмысленными, не дающими преимущества тому или иному студенту. Вмешательство иных лиц, которое может помешать студентам завершить экзаменационное задание, не допускается.

8. Оценка уровня и качества подготовки выпускника

8.1. Оформление результатов демонстрационного экзамена

Члены государственной экзаменационной комиссии при оценке выполнения экзаменационных заданий обязаны демонстрировать необходимый уровень профессионализма, честности и беспристрастности.

Одно из главных требований при выполнении оценки заданий демонстрационного экзамена - это обеспечение отсутствия преимуществ у кого-либо из участников экзамена. Оценка не должна выставляться в присутствии участника демонстрационного экзамена.

Баллы, выставленные членами экспертной группы, переносятся главным экспертом из рукописных оценочных ведомостей в цифровую систему оценивания по мере осуществления процедуры оценки. После выставления баллов во все оценочные ведомости, запись о выставленных баллах в системе блокируется.

После всех оценочных процедур, проводится итоговое заседание Экспертной группы, во время которого осуществляется сверка распечатанных результатов с рукописными оценочными ведомостями. К сверке привлекается член ГЭК, присутствовавший на экзаменационной площадке. В случае выявления несоответствия или других ошибок, требующих исправления оценки, каждым членом Экспертной группы по рассматриваемому аспекту заверяется форма приема оценки, тем самым обозначается согласие с внесением исправления.

Результатом работы Экспертной комиссии является итоговый протокол заседания Экспертной комиссии, в котором указывается общий список студентов, сумма баллов по каждому студенту за выполненное задание экзамена, все необходимые бланки и формы формируются через цифровую систему оценивания. Подписанный Главным экспертом и членами Экспертной группы и заверенный членом ГЭК итоговый протокол передается в образовательную организацию, копия - Главному эксперту для включения в пакет отчетных материалов.

Формирование итогового документа о результатах выполнения экзаменационных заданий по каждому студенту выполняется автоматизировано с использованием цифровой системы оценивания и цифровой платформы. Посредством указанных сервисов осуществляется автоматизированная обработка внесенных баллов, синхронизация с персональными данными, содержащимися в личных профилях студентов, и формируется электронный файл по каждому студенту, прошедшему демонстрационный экзамен в виде таблицы с указанием результатов экзаменационных заданий в разрезе выполненных модулей.

Формы электронного файла и таблицы разрабатываются и утверждаются Институтом развития профессионального образования, с соблюдением норм федерального законодательства о защите персональных данных.

8.2. Показатели и критерии оценивания компетенций по результатам сдачи демонстрационного экзамена, шкалы их оценивания

Государственная итоговая аттестация выпускников не может быть заменена оценкой уровня их подготовки на основе текущего контроля успеваемости и результатов промежуточной аттестации.

Выполненные экзаменационные задания оцениваются в соответствии со схемой начисления баллов, разработанной на основании характеристик компетенций, определяемых техническим описанием. Все баллы и оценки регистрируются в цифровой системе оценивания. Ответственность за внесение баллов и оценок в цифровую систему оценивания несет Главный эксперт.

Выпускники проходят демонстрационный экзамен в ЦПДЭ в составе экзаменационных групп. Комплект оценочной документации (КОД) 08.01.25 -1-2024 базовый уровень разработан в целях организации и проведения демонстрационного экзамена по квалификации (направленности) штукатур -маляр строительный и рассчитан на выполнение заданий продолжительностью 3 часа 30 минут. Комплект оценочной документации (КОД 08.01.25 -1-2024) включает комплекс требований для проведения демонстрационного экзамена; перечень оборудования и оснащения, расходных материалов, средств обучения и воспитания; примерный план застройки площадки ДЭ; требования к составу экспертных групп; инструкции по технике безопасности; образец задания.

Перечень оцениваемых умений, навыков (практического опыта), проверяемый в рамках комплекта оценочной документации (таблица 2).

Единое базовое ядро содержание код		
Вид деятельности/ Вид профессиональной деятельности	Перечень оцениваемых ОК/ПК	Перечень оцениваемых умений, навыков (практического опыта)
Выполнение малярных и декоративно-художественных работ	ПК: Выполнять подготовительные работы при производстве малярных и декоративных работ в соответствии с заданием и требованиями охраны труда, техники безопасности, пожарной безопасности и охраны окружающей среды	Навык: Подготовки рабочих мест, оборудования, материалов и инструментов для выполнения малярных и декоративно-художественных работ в соответствии с инструкциями и регламента
	ПК: Приготавливать составы для малярных и декоративных работ по заданной рецептуре с соблюдением	Умение: Подбирать колер при приготовлении окрасочных составов
		Умение: Применять средства индивидуальной защиты
		Навык: Приготовления окрасочных составов

	безопасных условий труда и охраны окружающей среды	необходимого тона при количестве пигментов не более четырех
	ПК: Окрашивать поверхности различными малярными составами, используя необходимые инструменты, приспособления и оборудование, с соблюдением безопасных условий труда	Умение: Пользоваться инструментом и приспособлениями для нанесения на поверхность лаков, красок и побелок
		Умение: Вытягивать филенки без подтушевывания
		Умение: Пользоваться инструментом и 7 приспособлениями для нанесения клеевых (жидких) обоев на вертикальные и горизонтальные поверхности
		Умение: Пользоваться установленной технической документацией
		Навык: Окрашивания поверхностей различными малярными составами

Распределение баллов по критериям оценивания для ДЭ в рамках БУ представлена

Таблица 3

№ п/п	Модуль задания (вид деятельности, вид)	Критерий оценивания	Общие баллы
1	Выполнение малярных и декоративно-художественных работ	Выполнение подготовительных работ при производстве малярных и декоративных работ в соответствии с заданием и требованиями охраны труда, техники безопасности, пожарной безопасности и	2,00
		Приготовление составов для малярных и декоративных работ по заданной рецептуре с соблюдением безопасных условий труда и охраны окружающей среды	8,00
		Окрашивание поверхности различными малярными составами, используя необходимые инструменты, приспособления и оборудование, с соблюдением безопасных	16,00
		Оклеивание поверхности различными материалами с соблюдением требований технологического задания и безопасных условий труда	24,00
Итого			50,00

Общее количество баллов задания/модуля по всем критериям оценки составляет 50.

Уровни сформированности компетенций по бальной шкале необходимо осуществить перевод полученного количества баллов в оценки "отлично", "хорошо", "удовлетворительно", "неудовлетворительно". Итоговая оценка за демонстрационный экзамен выставляется по традиционной системе оценивания в соответствии с таблицей.

Максимальное количество баллов, которое возможно получить за выполнение задания демонстрационного экзамена, принимается за 100%.

8.3. Методика перевода результатов демонстрационного экзамена в оценку

Решение государственной экзаменационной комиссии принимается на закрытом заседании простым большинством голосов членов комиссии, участвующих в заседании, при обязательном присутствии председателя комиссии или его заместителя. При равном числе голосов голос председательствующего на заседании государственной экзаменационной комиссии является решающим.

Результаты государственной итоговой аттестации в виде демонстрационного экзамена определяются оценками "отлично", "хорошо", "удовлетворительно", "неудовлетворительно" и объявляются в тот же день после оформления в установленном порядке протоколов заседаний государственных экзаменационных комиссий.

Баллы за выполнение заданий демонстрационного экзамена выставляются в соответствии со схемой начисления баллов, приведенной в программе государственной итоговой аттестации.

Необходимо осуществить перевод полученного количества баллов в оценки "отлично", "хорошо", "удовлетворительно", "неудовлетворительно".

Перевод полученного количества баллов в оценки осуществляется государственной экзаменационной комиссией с обязательным участием главного эксперта.

Перевод баллов в оценку осуществляется на основе таблицы 5.

Таблица 5

Оценка ГИА	Отношение полученного количества баллов к максимально возможному (в процентах)	Код 08.01.25-1-2024
"неудовлетворительно".	0,00% - 19,99%	0,00-9,99
"удовлетворительно"	20,00% - 39,99%	10,00-19,99
"хорошо"	40,00% - 69,99%	20,00-34,99
"отлично"	70,00% - 100,00%	35,00-50,00
Мах балл		50,00

9. Порядок апелляции и передачи государственной итоговой аттестации

По результатам ГИА выпускник имеет право подать в апелляционную комиссию письменную апелляцию о нарушении, по его мнению, Положения и (или) несогласии с результатами ГИА (далее - апелляция).

Апелляция подается лично выпускником или родителями (законными представителями) несовершеннолетнего выпускника в апелляционную комиссию техникума.

Апелляция о нарушении Порядка подается непосредственно в день проведения ГИА, в том числе до выхода из центра проведения экзамена.

Апелляция о несогласии с результатами ГИА подается не позднее следующего рабочего дня после объявления результатов ГИА.

Апелляция рассматривается апелляционной комиссией не позднее трех рабочих дней с момента ее поступления.

Состав апелляционной комиссии утверждается образовательной организацией одновременно с утверждением состава ГЭК.

Апелляционная комиссия состоит из председателя апелляционной комиссии, не менее пяти членов апелляционной комиссии и секретаря апелляционной комиссии из числа педагогических работников техникума, не входящих в данный учебный год в состав ГЭК. Председателем апелляционной комиссии может быть назначено лицо из числа руководителей или заместителей руководителей организаций, осуществляющих образовательную деятельность, соответствующую области профессиональной деятельности, к которой готовятся выпускники, представителей организаций-партнеров или их объединений, включая экспертов, при условии, что направление деятельности данных представителей соответствует области профессиональной деятельности, к которой готовятся выпускники, при условии, что такое лицо не входит в состав ГЭК.

Апелляция рассматривается на заседании апелляционной комиссии с участием не менее двух третей ее состава.

На заседание апелляционной комиссии приглашается председатель соответствующей ГЭК, а также главный эксперт при проведении ГИА в форме демонстрационного экзамена.

При проведении ГИА в форме демонстрационного экзамена по решению председателя апелляционной комиссии к участию в заседании комиссии могут быть также привлечены члены экспертной группы, технический эксперт.

По решению председателя апелляционной комиссии заседание апелляционной комиссии может пройти с применением средств видео, конференц-связи, а равно посредством предоставления письменных пояснений по поставленным апелляционной комиссией вопросам.

Выпускник, подавший апелляцию, имеет право присутствовать при рассмотрении апелляции.

С несовершеннолетним выпускником имеет право присутствовать один из родителей (законных представителей).

Указанные лица должны при себе иметь документы, удостоверяющие личность.

Рассмотрение апелляции не является пересдачей ГИА.

При рассмотрении апелляции о нарушении Порядка апелляционная комиссия устанавливает достоверность изложенных в ней сведений и выносит одно из следующих решений:

- об отклонении апелляции, если изложенные в ней сведения о нарушениях Порядка не подтвердились и (или) не повлияли на результат ГИА;

- об удовлетворении апелляции, если изложенные в ней сведения о допущенных нарушениях Порядка подтвердились и повлияли на результат ГИА.

В последнем случае результаты проведения ГИА подлежат аннулированию, в связи с чем протокол о рассмотрении апелляции не позднее следующего рабочего дня передается в ГЭК для реализации решения апелляционной комиссии. Выпускнику

предоставляется возможность пройти ГИА в дополнительные сроки, установленные образовательной организацией без отчисления такого выпускника из образовательной организации в срок не более четырех месяцев после подачи апелляции.

В случае рассмотрения апелляции о несогласии с результатами ГИА, полученными при прохождении демонстрационного экзамена, секретарь ГЭК не позднее следующего рабочего дня с момента поступления апелляции направляет в апелляционную комиссию протокол заседания ГЭК, протокол проведения демонстрационного экзамена, письменные ответы выпускника (при их наличии), результаты работ выпускника, подавшего апелляцию, видеозаписи хода проведения демонстрационного экзамена (при наличии).

В случае рассмотрения апелляции о несогласии с результатами ГИА, полученными при защите дипломного проекта (работы), секретарь ГЭК не позднее следующего рабочего дня с момента поступления апелляции направляет в апелляционную комиссию дипломный проект (работу), протокол заседания ГЭК.

В случае рассмотрения апелляции о несогласии с результатами ГИА, полученными при сдаче государственного экзамена, секретарь ГЭК не позднее следующего рабочего дня с момента поступления апелляции направляет в апелляционную комиссию протокол заседания ГЭК, письменные ответы выпускника (при их наличии).

В результате рассмотрения апелляции о несогласии с результатами ГИА апелляционная комиссия принимает решение об отклонении апелляции и сохранении результата ГИА либо об удовлетворении апелляции и выставлении иного результата ГИА. Решение апелляционной комиссии не позднее следующего рабочего дня передается в ГЭК. Решение апелляционной комиссии является основанием для аннулирования ранее выставленных результатов ГИА выпускника и выставления новых результатов в соответствии с мнением апелляционной комиссии.

Решение апелляционной комиссии принимается простым большинством голосов. При равном числе голосов голос председательствующего на заседании апелляционной комиссии является решающим.

Решение апелляционной комиссии доводится до сведения подавшего апелляцию выпускника в течение трех рабочих дней со дня заседания апелляционной комиссии.

Решение апелляционной комиссии является окончательным и пересмотру не подлежит.

Выпускникам, не прошедшим ГИА по уважительной причине, в том числе не явившимся для прохождения ГИА по уважительной причине (далее - выпускники, не прошедшие ГИА по уважительной причине), предоставляется возможность пройти ГИА без отчисления из образовательной организации.

Выпускники, не прошедшие ГИА по неуважительной причине, в том числе не явившиеся для прохождения ГИА без уважительных причин (далее - выпускники, не прошедшие ГИА по неуважительной причине) и выпускники, получившие на ГИА неудовлетворительные результаты, могут быть допущены образовательной организацией для повторного участия в ГИА не более двух раз.

Дополнительные заседания ГЭК организуются в установленные техникумом сроки, но не позднее четырех месяцев после подачи заявления выпускником, не прошедшим ГИА по уважительной причине.

Выпускники, не прошедшие ГИА по неуважительной причине, и выпускники, получившие на ГИА неудовлетворительные результаты, отчисляются из техникума и проходят ГИА не ранее чем через шесть месяцев после прохождения ГИА впервые.

Для прохождения ГИА выпускники, не прошедшие ГИА по неуважительной причине, и выпускники, получившие на ГИА неудовлетворительные результаты, восстанавливаются в техникуме на период времени, установленный образовательной

организацией самостоятельно, но не менее предусмотренного календарным учебным графиком для прохождения ГИА соответствующей образовательной программы среднего профессионального образования.

10. Документы, выдаваемые по итогам аттестационных процедур

На основании решения государственной экзаменационной комиссии лицам, успешно прошедшим государственную итоговую аттестацию, выдаются документы об образовании и о квалификации.

Документом установленного образца об уровне среднего профессионального образования по профессии 08.01.25 Мастер отделочных строительных и декоративных работ (по отраслям) является диплом о среднем профессиональном образовании с присвоением квалификации Мастер отделочных строительных и декоративных работ.

Диплом государственного образца «с отличием» выдается выпускникам: освоившим в полном объеме ОПОП СПО по профессии 08.01.25 Мастер отделочных строительных и декоративных работ.

- (по отраслям) в соответствии с ФГОС СПО;
- имеющим не менее 75% по дисциплинам, междисциплинарным курсам, профессиональным модулям оценку «5», и получившим на государственной итоговой аттестации оценку «5».

Решение ГЭК о присвоении квалификации выпускникам, прошедшим государственную итоговую аттестацию, и выдаче соответствующего документа об образовании, оформляется приказом директора техникума.

Протоколы государственной итоговой аттестации выпускников и сводные ведомости хранятся в архиве техникума 75 лет.

После окончания ГИА государственная экзаменационная комиссия составляет отчет о работе, который обсуждается на заседании Педагогического совета ГАПОУ СО «Тавдинского техникума им. А.А. Елохина».

**ПРИМЕРНОЕ ЗАДАНИЕ
ДЛЯ ДЕМОНСТРАЦИОННОГО ЭКЗАМЕНА
(ПРАКТИЧЕСКОГО ЭТАПА ПРОФЕССИОНАЛЬНОГО ЭКЗАМЕНА) ПО
СТАНДАРТАМ ПО КОМПЕТЕНЦИИ «МАЛЯРНЫЕ И ДЕКОРАТИВНЫЕ РАБОТЫ»**

ФОРМА УЧАСТИЯ

Индивидуальная.

МОДУЛИ ЗАДАНИЯ, КРИТЕРИИ ОЦЕНКИ И НЕОБХОДИМОЕ ВРЕМЯ

Модули, время и критерии оценки сведены в Таблице 1.

Модули задания с описанием работ

Таблица 1.

№ п/п	Модуль задания (вид деятельности, профессиональной деятельности)	Критерий оценивания	Баллы
1.	Выполнение малярных и декоративно-художественных работ.	Выполнение подготовительных работ при производстве малярных и декоративных работ в соответствии с заданием и требованиями охраны труда, техники безопасности, пожарной безопасности и охраны окружающей среды	2,00
		Приготовление составов для малярных и декоративных работ по заданной рецептуре с соблюдением безопасных условий труда и охраны окружающей среды	8,00
		Окрашивание поверхности различными малярными составами, используя необходимые инструменты, приспособления и оборудование, с соблюдением безопасных условий труда	16,00
		Оклеивание поверхности различными материалами с соблюдением требований технологического задания и безопасных условий труда	24,00
		итого	50

Начало работ, приемка стенда и материально-технической базы (МТБ).

Приемка МТБ: оборудования, инструмента, материалов по имеющимся документам, описывающим количество и основные характеристики базы. Участнику предоставляются списки оборудования, инструмента, материалов.

Размеры. Измерение с помощью рулетки, уровня, лазерного уровня. Проверка размеров стенда на соответствие чертежу. Использовать бланк дефектной ведомости.

Качество поверхности. Должно быть зашпатлевано финишной шпатлевкой, ошкурено и загрунтовано. Не иметь изъянов и выбоин, царапин и наплывов. Углы внутренние и внешние проклеены серпянкой и шпатлеваны. Визуальный осмотр - разно тон основания, бугры, выбоины, не укрытое шпатлевкой основание, конструкция, серпянка и т.д. Применить для правильного осмотра боковой свет — путем установки прожектора сбоку основания. Использовать бланк дефектной ведомости.

Ревизия. Проводите ревизию материала согласно списка материала и оборудования. Если нет возможности восполнить не достающее, но в дефектной ведомости это указано, то комиссия не станет снимать балы, а вы продолжаете выполнения задания с имеющимися ресурсами. Согласно инфраструктурному Листу.

Модуль 1. Выполнение малярных и декоративно-художественных работ. Окраска
Выполнить окраску поверхности, в соответствии с требованиями технологического задания, соблюдая безопасные условия труда. Образец задания представлен в приложении № 5 к оценочным материалам (Том 1) Задание по выполнению работ расположено на поверхности А стенда. Поверхность должна быть предварительно подготовлена (зашпаклевана, ошкурена и окрашена). Размеры рабочей поверхности 2000x800 мм.

Участнику необходимо:

- организовать рабочее место, оборудование, материалы и инструменты для выполнения малярных работ;
- приготовить окрасочный состав в соответствии с заданием на чертеже;
- выполнить окраску стены в соответствии с чертежом, используя кисть, валик, линейку со скошенным краем (без использования скотча);
- нанести жидкие обои в соответствии с чертежом;
- обеспечить чистоту рабочего места и прилегающей поверхности. Время на выполнение задания - примерно 1 часа.

Модуль 1. Выполнение малярных и декоративно-художественных работ. Обои.

Выполнить оклейку поверхности стены бумажными обоями в соответствии с требованиями технологического задания и безопасных условий труда. Образец задания представлен в приложении № 6 к оценочным материалам (Том 1) Задание по выполнению работ расположено на поверхности Б стены стенда. Поверхность должна быть предварительно подготовлена (зашпаклевана, ошкурена и окрашена).

- Участнику необходимо:

- осуществить производство работ по оклейке поверхности стен бумажными обоями в соответствии с заданием на чертеже;
- выполнить оклейку поверхности стены от «стартовой линии» в соответствии с размерами на чертеже;
- выполнить оклейку внутреннего угла, где одна полоса наклеена с перекрытием угла на 2-10 мм, вторая полоса наклеена точно в угол с нахлестом на первую;
- произвести ровность подрезки по примыканию верхнего и нижнего плинтусов к стене без отступа;
- обеспечить прилегание без пузырей и отслоений наклеенных на поверхность стен бумажными обоями;

– соблюсти рапорт рисунка, вертикаль и горизонталь полотен; – обеспечить чистоту верхнего, нижнего плинтуса, поверхности стен, оклеенных обоями. •

Время на выполнение задания - примерно 1 часа.

Модуль 1. Выполнение малярных и декоративно-художественных работ.

Декоративно-художественная отделка

Задание модуля 1: Выполнить декоративно-художественную отделку поверхности, в соответствии с требованиями технологического задания, соблюдая безопасные условия труда. Образец задания представлен в приложении № 7 к оценочным материалам (Том 1) Задание по выполнению работ расположено на поверхности стены В стенда. Поверхность должна быть предварительно подготовлена (зашпаклевана, ошкурена и окрашена). Размеры рабочей поверхности 2300x800 мм.

Участнику необходимо:

- оклеить периметр поверхности, малярной лентой, шириной 25 мм;
- выполнить декоративно-художественную отделку поверхности, с использованием декоративных материалов, красок и трафаретов;
- удалить скотч, обеспечив чистоту всей поверхности, обеспечив аккуратность и качество итоговой работы. Время на выполнение задания - примерно 2 часа.

Приложение 2

Инструкция по технике безопасности

1. Технический эксперт под подпись знакомит главного эксперта, членов экспертной группы, обучающихся с требованиями охраны труда и безопасности производства.

2. Все участники ДЭ должны соблюдать установленные требования по охране труда и производственной безопасности, выполнять указания технического эксперта по соблюдению указанных требований.

Инструкция: В день проведения демонстрационного экзамена изучить содержание и порядок выполнения модулей задания, а также безопасные приемы их выполнения. Проверить пригодность инструмента и оборудования визуальным осмотром. Привести в порядок рабочую специальную одежду и обувь: заправить одежду и застегнуть ее на все пуговицы, надеть головной убор, подготовить перчатки, обувь зашнуровать, надеть наколенники. При выполнении данного задания головной убор должен быть надет на протяжении всего времени.

В процессе подготовки рабочего места убедиться в достаточности освещенности. Подготовить необходимые для работы материалы, приспособления, и разложить их на свои места, убрать с рабочего стола все лишнее.

Содержать рабочее место следует в чистоте, своевременно удалять с пола рассыпанные (разлитые) предметы, материалы, вещества. Не допускается загромождение рабочего места, проходов.

При работе с ручным, электрическим или механизированным оборудованием, когда существует опасность попадания в глаза осколков или частиц участники обязаны использовать защитные очки.

При работе с ножом и лезвиями, направление реза от себя. Нож можно хранить в карманах в закрытом виде. Отламывать затупившееся лезвие 34 канцелярского (строительного) ножа с помощью щели на задней крышке или использовать ветошь, укрыв лезвие для безопасного отламывания.

При работе с карандашом и канцелярской ручкой запрещается вставлять их в волосы, за ухо, в рот. Разрешено хранить в карманах.

При работе на стремянке разрешено вставать двумя ногами на одну ступень и на верхнюю площадку, также можно ставить материал и краску в небольшом количестве (не более 5 л) на верхнюю площадку для удобства при работе с модулями. Перед началом работ нужно убедиться в полном открытии стремянки.

При работе с ручным, электрическим или механизированным инструментом, перед началом работ, необходимо проверить исправность инструмента, исправность электропровода, подключить и проверить работоспособность на холостом ходу. Участнику запрещается приступать к выполнению задания при обнаружении неисправности инструмента или оборудования. О замеченных недостатках и неисправностях немедленно сообщить эксперту и до устранения неполадок к заданию не приступать.

При внезапной остановке электрооборудования, при перегреве, необходимо оборудование отсоединить от электрической сети. При появлении возгорания – отключить электроприбор сообщить экспертам и принять меры по тушению очага возгорания. Тушить загоревшуюся технику следует огнетушителями углекислотного или порошкового типа, а также можно применить плотную ткань для прекращения доступа к кислороду. Запрещено тушить электроприборы водой.

По окончании работ участнику необходимо отключить электроинструмент и оборудование от электросети, привести рабочее место в порядок, промыть инструмент. О неисправностях инструмента сообщить техническому эксперту.

Инструкция по охране труда для маляра

1. Общие требования охраны труда

1.1 К самостоятельной работе маляром допускаются лица не моложе 18 лет, прошедшие медицинское освидетельствование, вводный инструктаж, первичный инструктаж, обучение и стажировку на рабочем месте, проверку знаний требований охраны труда, имеющие группу по электробезопасности не ниже I и соответствующую квалификацию согласно тарифно-квалификационного справочника.

1.2 Маляр обязан:

1.2.1 Выполнять только ту работу, которая определена рабочей инструкцией.

1.2.2 Соблюдать правила внутреннего трудового распорядка.

1.2.3 Правильно применять средства индивидуальной и коллективной защиты.

1.2.4 Соблюдать требования по охране труда.

1.2.5 Немедленно сообщить своему непосредственному начальнику или вышестоящему руководителю о любой ситуации, угрожающей жизни и здоровью людей, о каждом несчастном случае, происшедшем на производстве, или об ухудшении состояния своего здоровья, в том числе о появлении острого профессионального заболевания (отравления).

1.2.6 Проходить обучение безопасным методам и приемам выполнения работ и оказанию первой помощи пострадавшим на производстве, инструктаж по охране труда, проверку знаний требований охраны труда.

1.2.7 Проходить обязательные периодические (в течение трудовой деятельности) медицинские осмотры (обследования), а также проходить внеочередные медицинские осмотры (обследования) по направлению работодателя в случаях, предусмотренных Трудовым кодексом и иными федеральными законами.

1.2.8 Уметь оказывать первую помощь пострадавшим от электрического тока и при других несчастных случаях.

1.2.9 Уметь применять первичные средства пожаротушения.

1.3 При выполнении работ на маляра возможны воздействия следующих опасных и вредных производственных факторов:

-расположение рабочего места на значительной высоте относительно поверхности земли (пола, перекрытия);

-повышенная запыленность и загазованность воздуха рабочей зоны;

-повышенная или пониженная температура воздуха рабочей зоны;

-острые кромки, заусенцы и шероховатость на поверхности инструментов, оборудования, приспособлений.

-пары лакокрасочных материалов и растворителей.

1.4 Маляр должен быть обеспечен спецодеждой, спецобувью и другими средствами индивидуальной защиты в соответствии с Типовыми отраслевыми нормами бесплатной выдачи специальной одежды, специальной обуви и других средств индивидуальной защиты и Коллективным договором.

1.5 Не допускается выполнять малярные работы на высоте и открытых местах при скорости ветра 15 м/с и более, при грозе или тумане, исключающем видимость в пределах фронта работ.

1.6 В случаях травмирования или недомогания необходимо прекратить работу, известить об этом руководителя работ и обратиться в медицинское учреждение.

1.7 За невыполнение данной инструкции виновные привлекаются к ответственности согласно законодательства Российской Федерации.

2. Требования охраны труда перед началом работы

2.1 Надеть спецодежду и спецобувь.

2.2 Получить задание у руководителя работ и пройти инструктаж на рабочем месте по специфике выполняемых работ.

2.3 После получения задания у руководителя работ маляр обязан:

2.3.1 Подготовить необходимые средства индивидуальной защиты, проверить их исправность.

2.3.2 Проверить рабочее место и подходы к нему на соответствие требованиям безопасности.

2.3.3 Подобрать технологическую оснастку, инструмент, необходимые при выполнении работы, и проверить их на соответствие требованиям безопасности.

2.3.4 Проверить надежность настила лесов, подмостей передвижных столиков, стремянок;

2.4 Маляр не должен приступать к выполнению работ при:

-неисправностях технологической оснастки, приспособлений, инвентаря, средств защиты, средств подмащивания;

-недостаточной освещенности и загроможденности рабочих мест и подходов к ним.

2.5 При невозможности устранения нарушений собственными силами, маляр обязан сообщить о них руководителю работ.

3. Требования охраны труда во время работы

3.1 Для прохода на рабочее место маляр должен использовать оборудованные системы доступа (трапы, стремянки, приставные лестницы).

3.2 Не допускается применять в качестве средств подмащивания случайные предметы (ящики, бочки, ведра и т.п.)

3.3 При производстве работ маляр обязан выполнять следующие требования:

3.3.1 Приготавливать составы с учетом инструкций или технологических условий на компоненты. Не допускается применять краски, растворители, разбавители или клеи

неизвестного состава.

3.3.2 При очистке оштукатуренных поверхностей скребками надевать защитные очки и противопыльный респиратор.

3.3.3 Раствор соляной кислоты следует приготавливать тонкой струи кислоты в сосуд с водой.

3.3.4 При очистке поверхностей химическим способом (раствором кислоты) пользоваться защитными очками и резиновыми перчатками, а также применять шпатель с длинной ручкой.

3.3.5 Периодически очищать средств подмазывания от отходов материалов и мусора (краски, шпатлевки и др.)

3.3 В помещениях по приготовлению составов для выполнения малярных работ, а также в местах применения нитрокрасок, лакокрасочных материалов и других составов, образующих взрывопожароопасные пары, запрещается применять открытый огонь и заносить светильники, выполненные не во взрывобезопасном исполнении.

3.4 Размещать на рабочем месте материалы, инструмент, технологическую оснастку и средства подмазывания следует так, чтобы не затруднять прохода и не стеснять рабочие движения в процессе выполнения работы.

3.5 Тару с материалами (лаки, нитрокраски), имеющими взрывопожароопасные пары, во время перерывов в работе следует закрывать соответствующими пробками или крышками.

3.6 Для защиты рук следует пользоваться резиновыми перчатками, рукавицам или смазывать руки специальными защитными и очистительными пастами.

3.7 При заправке красконагнетательного бака необходимо проверить сохранность и исправность барашковых гаек, редукционного клапана, резиновой прокладки, кранов подачи воздуха и состава, после чего шланги и ручной распылитель продуть сжатым воздухом.

3.8 При очистке поверхности, сглаживании и шлифовке, при нанесении шпатлевки и механизированной окраске следует пользоваться защитными очками закрытого типа и респиратором.

3.9 При удалении старой краски огневым способом с помощью паяльной лампы внутри помещения необходимо обеспечивать непрерывное сквозное проветривание или принудительную вентиляцию.

3.10 Не допускается выполнять работы с приставных лестниц, опирающихся на оконные переплеты, а также устраивать переходные мостики с одного передвижного столика на другой, соединяя их доской.

3.11 Металлические кровли с уклоном более 25° следует окрашивать с переносных стремянок с нашитыми планками, при этом стремянки должны быть надежно закреплены.

3.12 Разлитые на пол краски и растворители необходимо немедленно убирать с использованием песка или опилок с последующим их удалением в специально отведенное место.

3.13 Обтирочный материал после использования складывать в металлические ящики с крышками и после окончания смены убирать из производственных помещений в специально отведенные места.

4. Требования охраны труда в аварийных ситуациях

4.1 При возникновении аварий и ситуаций, которые могут привести к авариям и несчастным случаям, необходимо:

4.1.1 Немедленно прекратить работы и известить руководителя работ.

4.1.2 Под руководством руководителя работ оперативно принять меры по устранению причин аварий или ситуаций, которые могут привести к авариям или несчастным случаям.

4.2 При выполнении малярных работ на лесах в случае изменения погодных условий (снегопада, тумана или грозы), ухудшающих видимость в пределах фронта работ, а также усилении ветра до скорости 15 м/с и более маляр обязан прекратить работы и перейти в безопасное место.

4.3 При возникновении неполадок в работе механизированного инструмента работы следует приостановить, отключить инструмент от сети и доложить бригадиру или руководителю.

4.4 При возникновении пожара, задымлении:

4.4.1 Немедленно сообщить по телефону «01» в пожарную охрану, оповестить работающих, поставить в известность руководителя подразделения, сообщить о возгорании на пост охраны.

4.4.2 Открыть запасные выходы из здания, обесточить электропитание, закрыть окна и двери.

4.4.3 Приступить к тушению пожара первичными средствами пожаротушения, если это не сопряжено с риском для жизни.

4.4.4 Организовать встречу пожарной команды.

4.4.5 Покинуть здание и находиться в зоне эвакуации.

4.5 При несчастном случае:

4.5.1 Немедленно организовать первую помощь пострадавшему и при необходимости доставку его в медицинское учреждение.

4.5.2 Принять неотложные меры по предотвращению развития аварийной или иной чрезвычайной ситуации и воздействия травмирующих факторов на других лиц.

4.5.3 Сохранить до начала расследования обстановку, какой она была на момент происшествия, если это не угрожает жизни и здоровью других лиц и не ведет к катастрофе, аварии или возникновению чрезвычайных обстоятельств, а в случае невозможности ее сохранения – зафиксировать сложившуюся обстановку (составить схемы, провести другие мероприятия).

5. Требования охраны труда по окончании работы

5.1 Привести в порядок рабочее место, инструменты и приспособления.

5.2 Отключить применяемый механизированный инструмент и оборудование от электросети.

5.3 Убрать инструмент в предназначенное для хранения место.

5.4 Спецодежду убрать в специально отведенное место.

5.5 Тщательно вымыть руки и лицо теплой водой с мылом.

5.6 Сообщить лицу, ответственному за производство работ, обо всех недостатках, замеченных во время работы, и принятых мерах по их устранению.

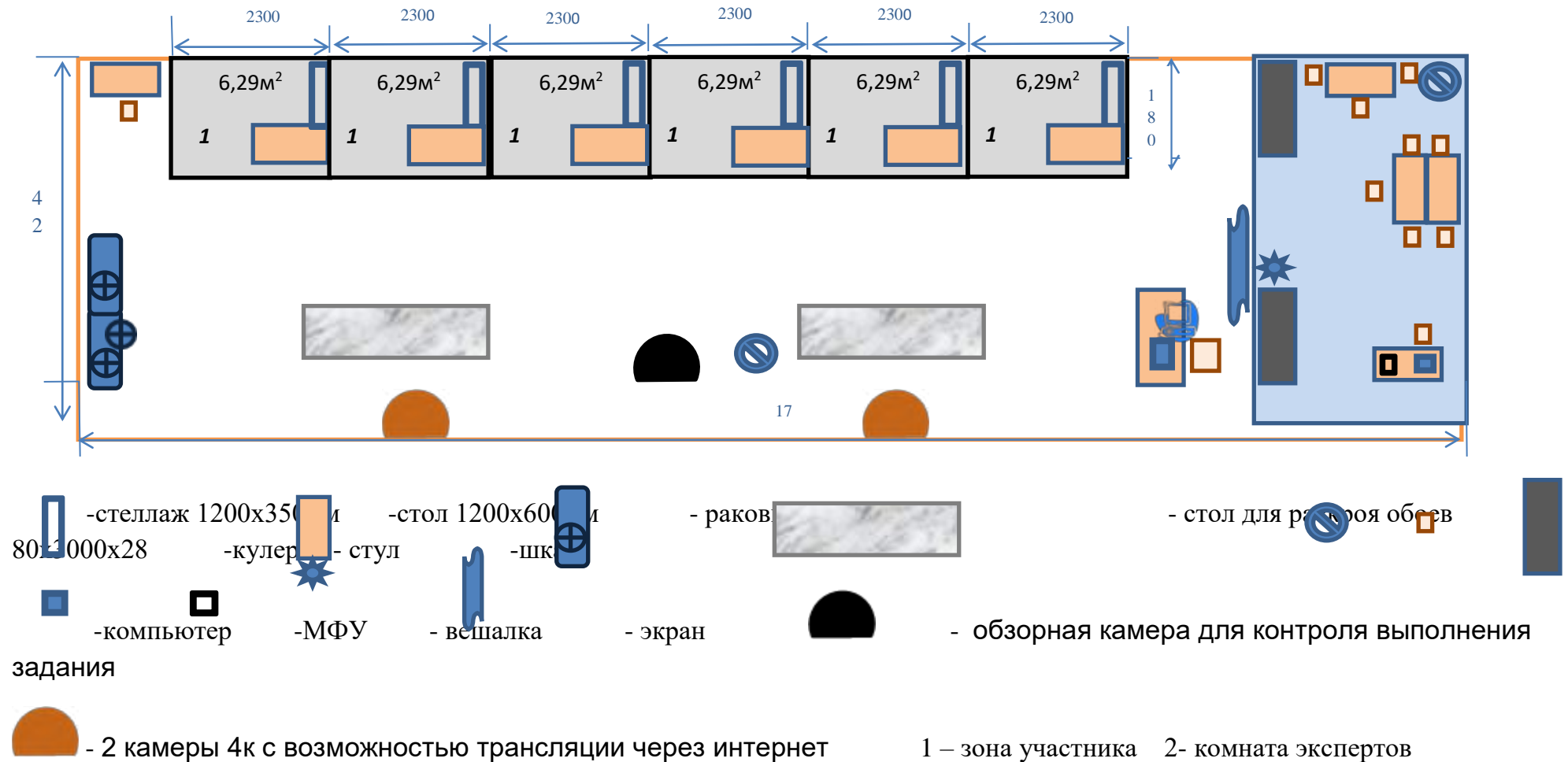
План застройки площадки для проведения демонстрационного экзамена по КОД 1. 2 по компетенции № 22 «Малярные и декоративные работы»

Компетенция: Малярные и декоративные работы

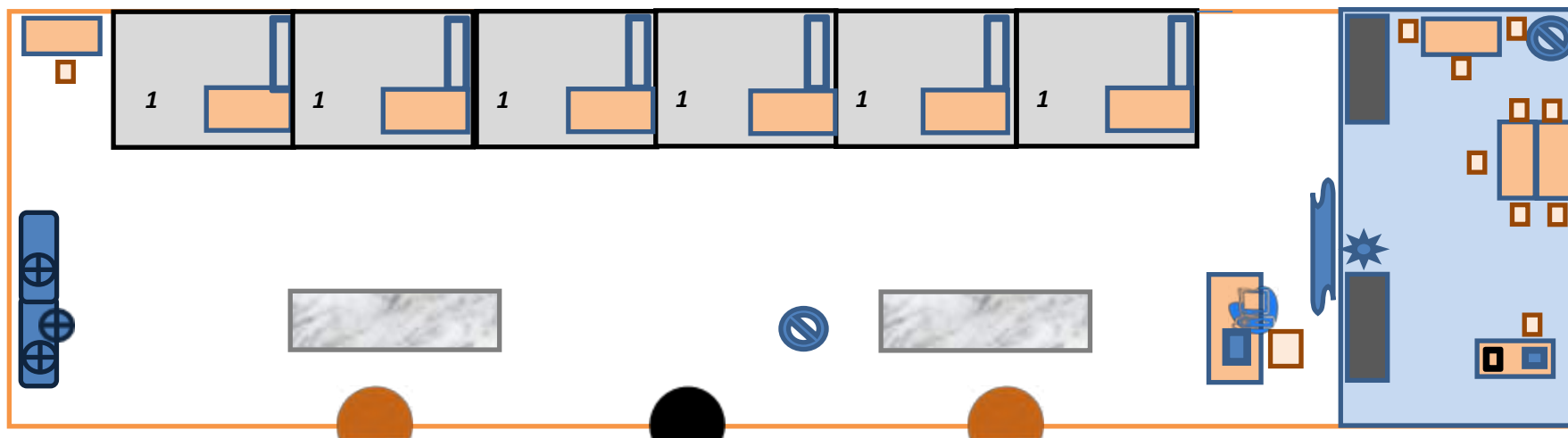
Номер компетенции: 22

Общая площадь площадки: 72 030м²

План застройки площадки

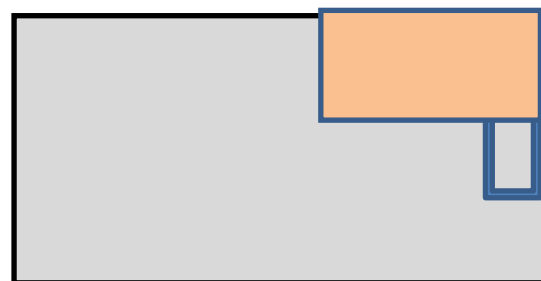


Общий вид

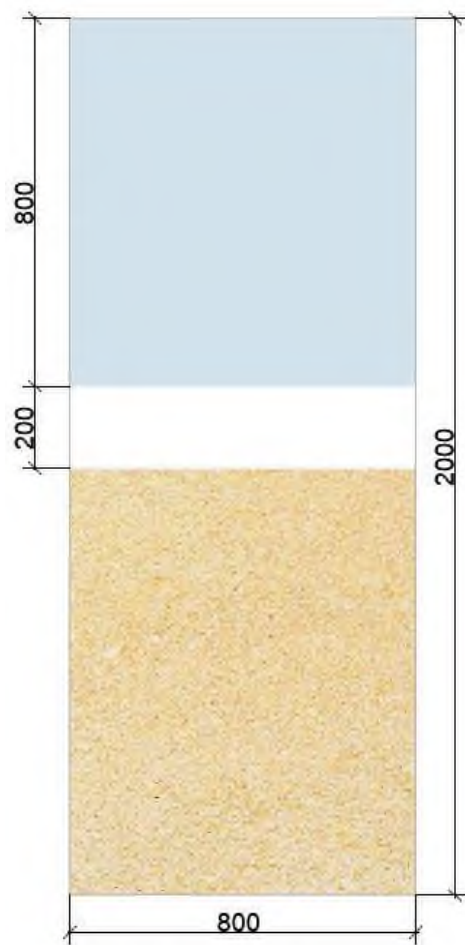


1 – зона участника 2- комната экспертов

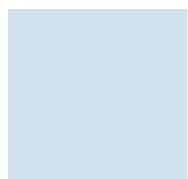
Зона участника



материалам (Том 1)
Приложение № 5



Поверхность А

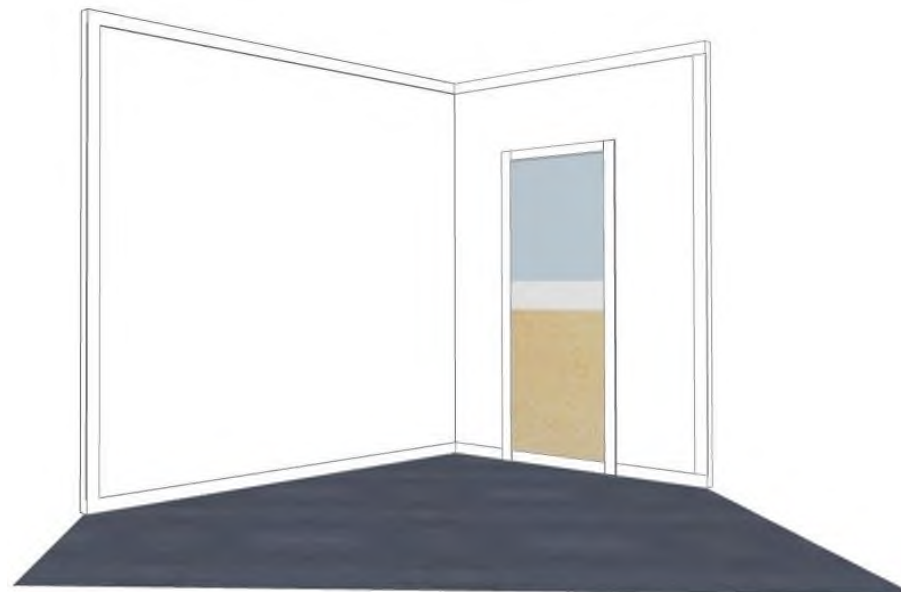


Краска
водоэмульсионная

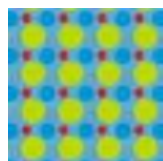


Жидкие обои

Общий вид



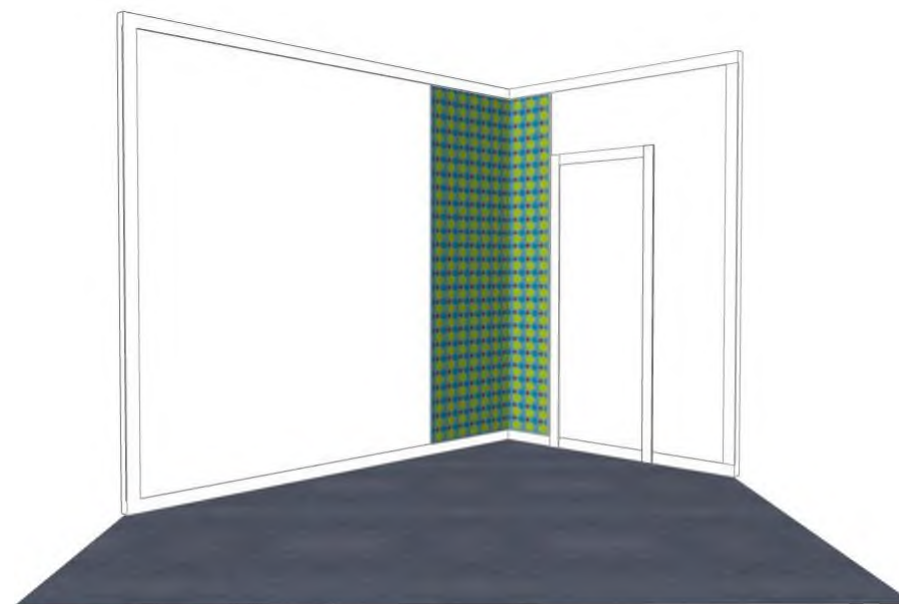
6 материалам (Том 1) Поверхность Б



Обои бумажные

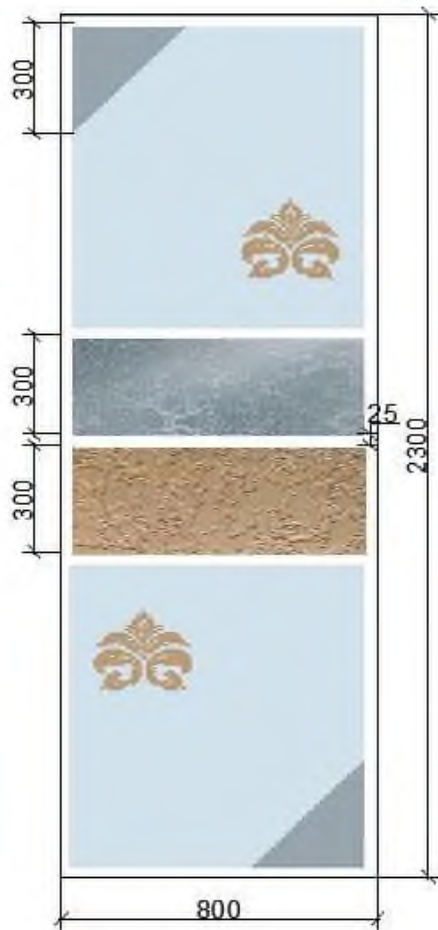
Приложение №

Общий вид



Приложение № 7

материалам (Том 1)



Поверхность В

Тафарет узорный Материал:



травертин

Общий вид

Краска водоэмульсионная



Краска водоэмульсионная



Декоративное покрытие эффект перламутровый



песок

Декоративное покрытие,
эффект травертин

Критерии оценки инвариантной части КОД (к инвариантной части задания ДЭ ПУ) представлены в таблице 2

№ п/п	Модуль задания (вид деятельности, вид профессиональной деятельности)	Критерии оценки	Подкритерий оценивания (умения, навыки/ практический опыт)	Описание оценки подкритерия		Максимальный балл оценки подкритерия - 2 балл	Вес подкритерия: не менее 1; -шаг 0,5; -не более 3	Итоговый максимальный балл
				Конкретные оцениваемые действия (операции) или набор подкритерия	Описание результата выполнения конкретного действия (операции) подкритерия			
1								
2								
3								
4								

Схема оценивания (в баллах) представлена в таблице 3

Схема оценивания	2 балла	действие (операция) выполнена в полной мере согласно установленным требованиям
	1 балл	действие (операция) выполнена, но ниже установленных требований (имеются незначительные ошибки)
	0 баллов	действие (операция) не выполнена, результат отсутствует

